

DIAGNOZA POTRZEB ROZWOJOWYCH

Niepublicznego Przedszkola Językowego

„Jaś i Małgosia”

Adres

ul. Baczyńskiego 18, 27-600 Sandomierz,
woj. świętokrzyskie

Sandomierz, sierpień 2024

1. Wstęp

Koncepcja pracy Niepublicznego Przedszkola „Jaś i Małgosia” ukierunkowana jest na wszechstronny rozwój dzieci ze szczególnym uwzględnieniem dzieci z niepełnosprawnościami i o specjalnych potrzebach edukacyjnych. Umożliwia wszystkim dzieciom wyrównywanie szans edukacyjnych i przygotowuje do podjęcia nauki w szkole. Koncepcja została opracowana na podstawie diagnozy potrzeb rozwojowych przedszkola.

Tworząc niniejszą diagnozę wzięto pod uwagę wnioski z ewaluacji zewnętrznej i ewaluacji wewnętrznych, potrzeby dzieci, rodziców, nauczycieli, potrzeby środowiska lokalnego oraz możliwości bazowe i kadrowe przedszkola.

Celem opracowania jest zdiagnozowanie:

- a) Potrzeb dzieci w tym w celu wdrożenia zajęć prowadzących do wyrównania deficytów wynikającego z niepełnosprawności.
- b)** Potrzeb dzieci o specjalnych potrzebach edukacyjnych w celu wdrożenia zajęć prowadzących do wyrównania szans edukacyjnych i rozwijanie zainteresowań.
- c) Potrzeb nauczycieli w zakresie poziomu kompetencji zawodowych w tym potrzebnych do pracy z dziećmi z niepełnosprawnościami oraz o specjalnych potrzebach edukacyjnych.
- d) Potrzeb rodziców w zakresie oferty edukacyjnej przedszkola.
- e) Potrzeb przedszkola w zakresie istniejących miejsc – dostosowanie bazy do potrzeb dzieci z niepełnosprawnościami i deficytami rozwojowymi.
- f) Opracowanie podstaw pod planowanie działań minimalizujących zdiagnozowanie problemy.

Informacje pozyskane w wyniku wykonania diagnozy przedszkolnej mogą pomóc:

- a) dzieciom w dochodzeniu do gotowości szkolnej.
- b) rodzicom w poznaniu stanu gotowości swojego dziecka do podjęcia nauki w szkole podstawowej, aby mogli je wspomagać w osiągnięciu tej gotowości;
- c)** nauczycielom przedszkola w opracowaniu indywidualnego programu wspomagania i korygowania deficytów rozwojowych dziecka,
- d) pracownikom poradni psychologiczno-pedagogicznej, do której zostanie skierowane dziecko w razie potrzeby pogłębionej diagnozy związanej ze specjalnymi potrzebami edukacyjnymi

Diagnoza potrzeb rozwojowych przedszkola przedstawiona w niniejszym dokumencie została opracowana na podstawie następujących metod i narzędzi badawczych:

- Analizy desk research danych statystycznych miasta i gminy Sandomierz,

- Arkuszy umiejętności dzieci:
 - Karta obserwacji dzieci 2, 3 i 4-letnich,
 - Arkusze diagnozy do badania gotowości szkolnej dziecka 5-6-letniego,
- Opinii Poradni Pedagogiczno-Psychologicznej w Sandomierzu,
- Opinii logopedycznej
- Indywidualnych programów terapeutycznych (IPT),
- Przeprowadzonych indywidualnych rozmów z nauczycielami dotyczących potrzeb w zakresie materiałów i pomocy dydaktycznych
 - Przeprowadzonego wywiadu grupowego z nauczycielami dotyczącego chęci podniesienia kompetencji i wskazania rodzajów szkoleń.
- Ankiet przeprowadzonych z rodzicami i osobami potencjalnie zainteresowanymi nowymi miejscami przedszkolnymi,
- Indywidualnych rozmów z rodzicami.
- Przeprowadzono oględziny obiektu oraz jego wyposażenia pod kątem potrzeb sygnalizowanych przez nauczycieli dotyczących remontów oraz doposażenia.

Podstawy prawne funkcjonowania przedszkola:

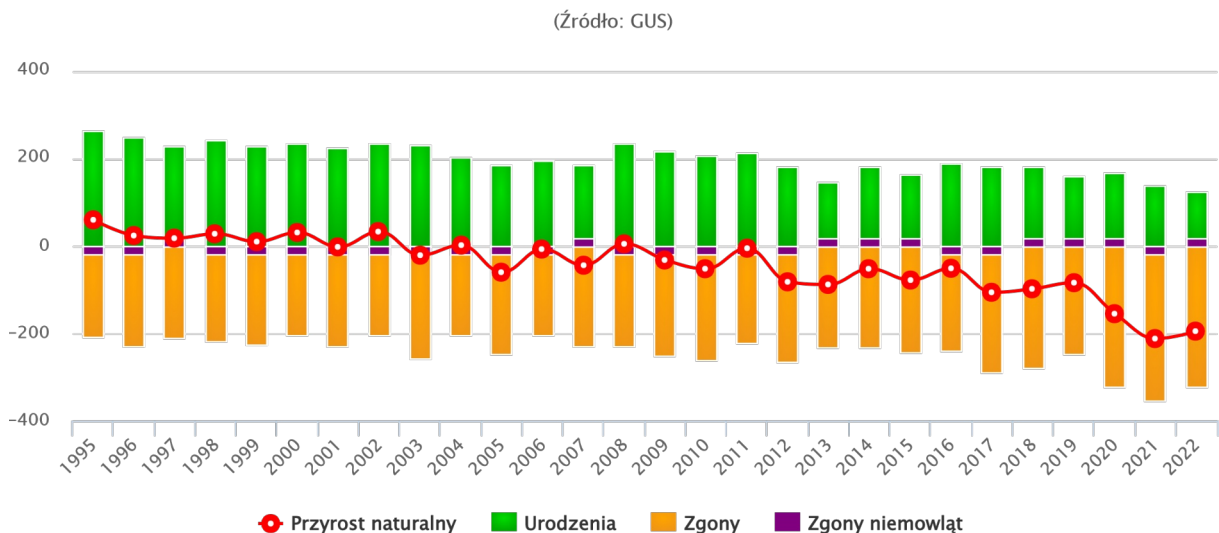
1. Ustawy z dnia 7 września 1991 roku o systemie oświaty (tekst jednolity – Dz.U. z 2004 r. Nr 256, z późniejszymi zmianami)
2. Ustawy z dnia 14 grudnia 2016 r. – Prawo oświatowe (Dz. U z 2017 r., poz 59 z późniejszymi zmianami)
3. Ustawa z dnia 27 października 2017 r. o finansowaniu zadań oświatowych (Dz. U. z 2017 r., poz. 2203 z późniejszymi zmianami)
4. Rozporządzenie Ministra Edukacji Narodowej z dnia 27 sierpnia 2012 r. w sprawie podstawy programowej wychowania przedszkolnego oraz kształcenia ogólnego w poszczególnych typach szkół (Dz.U. 2012 poz. 977, z późniejszymi zmianami),
5. Innych Rozporządzeń do ww. ustaw, dotyczących przedszkoli niepublicznych,
4. Ustawy z dnia 26 czerwca 1974 Kodeksu pracy (Dz.U. z 1998 r. Nr 21 poz. 942 z późniejszymi zmianami),
5. Ustawy z dnia 26 stycznia 1982 r. Karta Nauczyciela (tekst jednolity – Dz.U. Nr 97 z 2006 r. poz. 674 z późniejszymi zmianami) w zakresie dotyczącym przedszkoli niepublicznych,

2. Prognoza zapotrzebowania na miejsca przedszkolne

Sandomierz jest małym miastem z liczbą mieszkańców wynoszącą 21 417, z czego 53,7% stanowią kobiety, a 46,3% mężczyźni. W latach 2002-2022 liczba mieszkańców zmalała o 15,2%. Średni wiek mieszkańców wynosi 45,5 lat i jest nieznacznie większy od średniego wieku mieszkańców województwa św. oraz większy od średniego wieku mieszkańców całej Polski. Sandomierz ma ujemny przyrost naturalny wynoszący – 195. Odpowiada to przyrostowi naturalnemu – 8,96 na 1000 mieszkańców Sandomierza. W 2022 roku urodziło się 126 dzieci, w tym 46,8% dziewczynek i 53,2% chłopców. Współczynnik dynamiki demograficznej, czyli stosunek liczby urodzeń żywych do liczby zgonów wynosi 0,47 i jest mniejszy od średniej dla województwa oraz znacznie mniejszy od współczynnika dynamiki demograficznej dla całego kraju.

Więcej: <https://www.polskawliczbach.pl/Sandomierz>

Przyrost naturalny w latach 1995-2022 w Sandomierzu (Źródło: GUS)



Sandomierz posiada stosunkowo wysoki wskaźnik uprzedzkolnienia w grupie dzieci w wieku 3-6 lat -85,8%. Źródło: na podstawie GUS: Bank Danych Lokalnych (Wartość wskaźników została opracowana przez ORR na potrzeby RPO WŚ 2014-2020).

W roku 2023 w Sandomierzu mieściło się 10 przedszkoli:

1. Przedszkola Samorządowego Nr 1 w Sandomierzu, ul. Okrzei 8 wraz z Oddziałem Przedszkola Samorządowego Nr 1 przy ul. Parkowej 4 w Sandomierzu;
2. Przedszkola Samorządowego Nr 3 w Sandomierzu, ul. Słowackiego 9;
3. Przedszkola Samorządowego Nr 5 w Sandomierzu, ul. Portowa 28;
4. Przedszkola Samorządowego Nr 6 w Sandomierzu, ul. Króla 3;
5. Przedszkola Samorządowego Nr 7 w Sandomierzu, ul. Armii Krajowej 5.

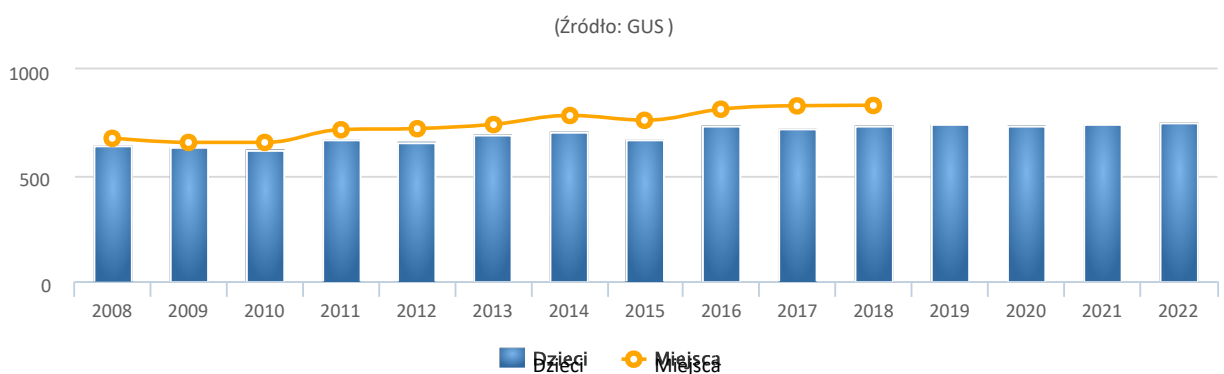
Ponadto, na terenie miasta Sandomierza funkcjonowało również 5 placówek niepublicznych, wpisanych do ewidencji prowadzonej przez gminę:



1. Niepubliczne Przedszkole Językowe „Jaś i Małgosia”;
2. Przedszkolne Specjalne „Caritas”;
3. Niepubliczne Przedszkole „Różowy Stoń”;
4. Niepubliczne Przedszkole „Mali Odkrywcy”;
5. Niepubliczne Przedszkole „Akademia Małych Odkrywców”;

W roku 2022 do przedszkoli mających łącznie 43 oddziałów uczęszczało 748 dzieci (369 dziewczynek oraz 379 chłopców). Brak było dostępnych miejsc. Dla porównania w 2008 roku w Sandomierzu mieściło się 7 przedszkoli, w których do 28 oddziałów uczęszczało 643 dzieci (314 dziewczynek oraz 329 chłopców). Dostępnych było 675 miejsc. 16,7% mieszkańców Sandomierza w wieku potencjalnej nauki (3-24 lata) zalicza się do przedziału 3-6 lat - wychowanie przedszkolne (16,7% wśród dziewczynek i 16,7% wśród chłopców). Na tysiąc dzieci w wieku przedszkolnym 1 132 uczęszcza do placówek wychowania przedszkolnego. Na jedno miejsce w placówce wychowania przedszkolnego w 2018 roku przypadało 0,63 dzieci w wieku przedszkolnym. Dzieci w placówkach wychowania przedszkolnego na 1 tys. dzieci w wieku 3-5 lat: Sandomierz 1 132 ; świętokrzyskie 860; Cały kraj 883. Dzieci w wieku 3-5 lat przypadające na jedno miejsce w placówce wychowania przedszkolnego (rok 2018) Sandomierz 0,63; świętokrzyskie 0,99; Cały kraj 0,89. Więcej: <https://www.polskawliczbach.pl/Sandomierz>

Przedszkola (Sandomierz) – Dzieci oraz dostępne miejsca w latach 2008 – 2022



Według opracowania : " Informacja o stanie realizacji zadań oświatowych w Gminie Sandomierz w roku szkolnym 2023/2024" (na podstawie raportu SIO), w roku szkolnym 2023/2024 do przedszkoli zlokalizowanych na terenie Sandomierza uczęszczało łącznie 739 dzieci, w tym 610 do przedszkoli

samorządowych oraz 129 do przedszkoli niepublicznych. Szczegółowy podział przedstawia poniższa tabela.

Tabela - dzieci w wieku przedszkolnym wg roku urodzenia

Placówka	2021	2020	2019	2018	2017	2016
Przedszkole Nr 1	1	27	36	32	39	1
Przedszkole Nr 3	2	25	26	30	38	0
Przedszkole Nr 5	0	25	25	33	35	1
Przedszkole Nr 6	0	20	27	23	29	3
Przedszkole Nr 7	0	27	36	35	34	0
Razem	3	124	150	153	175	5
	610					
Przedszkole Specjalne Caritas	1	2	3	6	6	5
Niepubliczne Przedszkole „Jaś i Małgosia”	3	5	11	9	5	0
Niepubliczne Przedszkole „Różowy Słoń”	0	8	9	13	10	0
Niepubliczne Przedszkole „Mali Odkrywcy”	2	9	8	5	7	3
Razem	5	24	31	33	28	8
	129					

Liczba dzieci, które korzystały z wychowania przedszkolnego w przedszkolu „Jaś i Małgosia” na przestrzeni ostatnich 5 lat ulegała niewielkim wahaniom.

LP	Placówka	Rok szkolny						
		2017/2018	2018/2019	2019/2020	2020/2021	2021/2022	2022/2023	2023/2024
1	Niepubliczne Przedszkole „Jaś i Małgosia	36	31	31	38	40	42	44

Sandomierz nie zalicza się do powiatów w których prognozuje się największy spadek liczebności dzieci w wieku przedszkolnym.

Przedstawione dane statystyczne nie w pełni oddają aktualną sytuację w Sandomierzu jeżeli chodzi o miejsca przeszkolone tj. liczba dzieci w wieku przedszkolnym. A to za sprawą dzieci spoza terenu miasta, które to uczęszczają do miejskich przedszkoli w Sandomierzu. Do przedszkola „Jaś i Małgosia” uczęszczają dzieci z sąsiednich gmin: Dwikozy, Ożarów, Zawichost, Klimontów, Obrazów, Wilczyce, Samborzec. Wynika to z problemów z dostępnością opieki przedszkolnej na terenach wiejskich,

ograniczonej ofercie edukacyjnej oraz z powodów logistycznych. Rodzice pracujący w Sandomierzu, a mieszkający poza miastem przywożą dzieci do placówki w mieście również z powodów logistycznych. Przedszkole „Jaś i Małgosia” od początku działalności cieszy się dobrą opinią - posiada pełne obłożenie miejsc a zainteresowanie miejscami przedszkolnymi przewyższa możliwości lokalowe jednostki.

W toku prac nad niniejszą Diagnozą zweryfikowano strategiczne podejście Gminy Sandomierz w zakresie wychowania przedszkolnego. Problem i jakości edukacji przedszkolnej na terenie gminy został dostrzeżony w Programie Rewitalizacji Miasta Sandomierza na lata 2016-2023. W dokumencie tym sformułowano min. projekt rewitalizacyjny w sferze społecznej - *Rozwój edukacji przedszkolnej i żłobkowej w podobszarach rewitalizacji.*

Zadanie 2: Upowszechnianie i wzrost jakości edukacji przedszkolnej

Upowszechnianie i wzrost jakości edukacji przedszkolnej poprzez: a) tworzenie nowych miejsc wychowania przedszkolnego, b) wsparcie istniejących przedszkoli w zakresie wygenerowania dodatkowych miejsc przedszkolnych, c) rozszerzenie oferty ośrodków wychowania przedszkolnego o dodatkowe zajęcia.

Zadanie 3: Wdrożenie we wszystkich przedszkolach samorządowych Metody Montessori.

3. Aktualna sytuacja dzieci uczęszczających do przedszkola.

Aktualnie do Niepublicznego Przedszkola „Jaś i Małgosia „ uczęszcza 44 dzieci (28 chłopców i 16 dziewczynek) w wieku 2,5-7 lat. Wśród tych dzieci 4 (chłopcy) posiada orzeczenie Poradni Pedagogiczno-Psychologicznej o potrzebie kształcenia specjalnego – stwierdzony autyzm w tym z zespołem Aspergera. Dzieci posiadające orzeczenie o potrzebie kształcenia specjalnego posiadają również orzeczenie o niepełnosprawności. Przyczyną niepełnosprawności jest całkowite zaburzenie rozwoju. 4 dzieci posiada opinie Poradni Pedagogiczno-Psychologicznej stwierdzające deficyty rozwojowe, dzieci te zgodnie z zaleceniem Poradni należy objąć pomocą psychologiczno-pedagogiczną w celu stymulacji rozwoju w formie:

3 dzieci:

- zajęć rozwijających kompetencje emocjonalno- społeczne, ukierunkowanych na naukę sposobów radzenia sobie w sytuacjach trudnych,
- rozbudzać ciekawość poznawczą ucznia,
- usprawnienie funkcji słuchowych,

- konsultacje z pedagogiem i psychologiem,
- terapia logopedyczna.

Ponieważ przedszkole ma status przedszkola integracyjnego dzieci z niepełnosprawnościami uczęszczają do grupy ogólnorozwojowej wraz z innymi dziećmi.

W przedszkolu przeprowadzono diagnozę wśród 40 dzieci uczęszczających do przedszkola w ramach terapii psychologicznej, pedagogicznej i logopedycznej. Jak pokazują badania większość dzieci (70 %) wymaga wsparcia. Nie wszystkie dzieci rozwijają się harmonijnie i w równym tempie. Każde dziecko posiada właściwe wyłącznie jemu tempo i rytm rozwoju. Wiek rozwojowy nie zawsze zgadza z wiekiem biologicznym. U niektórych dzieci daje się zauważyć pewne opóźnienia w rozwoju emocjonalnym, intelektualnym, psychoruchowym, które mają różne podłoża. W takich przypadkach, bez podjęcia, jak najwcześniej, odpowiednich działań terapeutycznych, zaburzenia i odchylenia mają tendencję do pogłębiania się. Wczesne ich wykrycie oraz zapewnienie właściwej pomocy są kluczowe, ponieważ niewłaściwe oddziaływanie, bądź w ogóle brak oddziaływania może zahamować naturalną aktywność dziecka lub doprowadzić do niewłaściwych zachowań. Dzieci te mogą sprawiać trudności wychowawcze zarówno w przedszkolu, jak i na kolejnych etapach edukacji szkolnej.

Wśród występujących trudności rozwojowych u dzieci przedszkolnych zaobserwowano, między innymi zaburzenia procesów orientacyjno - poznawczych, a wśród nich zaburzenia percepcji wzrokowej i zaburzenia percepcji słuchowej. Zaburzenia te polegają na trudnościach w wyodrębnianiu głosek i sylab ze słów, słów ze zdań, co powoduje nierozumienie poleceń lub niepowodzeń w początkowej fazie nauki czytania. Prócz tego, dzieci źle różnicują dźwięki mowy- nieprawidłowo je wybrzmiewają; mają trudności w scalaniu dźwięków w złożone struktury, w zapamiętywaniu słów, wierszyków, słów piosenek, w koncentracji uwagi na bodźcach słuchowych. Opóźnienia i zaburzenia spostrzeżeń słuchowych objawiają się głównie w rozwoju mowy dziecka. Charakterystyczne objawy u dziecka przedszkolnego to prócz wspomnianych trudności w zapamiętywaniu wierszyków i piosenek, to poruszanie się niezgodnie z rytmem, trudności z odtworzeniem słów i melodii znanej im piosenki. Dzieci unikają głośnego czytania i opowiadania, szybko męczą je te czynności. Prawidłowy rozwój mowy koncentruje się u kilkulatek, więc zaniedbanie tego okresu przynosi negatywne skutki w wieku późniejszym.

Diagnoza logopedyczna wykazała, że należy nadal pracować z dziećmi nad kształtowaniem prawidłowego sposobu oddychania oraz doskonalenie sprawności aparatu oddechowego, podnoszenie sprawności motorycznej narządów aparatu artykulacyjnego, doskonalenia słuchu fonematycznego, kształtowania prawidłowej artykulacji. Należy prowadzić nie tylko indywidualne zajęcia logopedyczne z dziećmi ale wdrożyć zajęcia grupowe np. logorytmika. Zajęcia grupowe z logorytmiki będą prowadzone w ciekawej formie z elementami zabawy, które będą dla dzieci atrakcyjne.

Kolejnym rodzajem trudności rozwojowych u dzieci w uczęszczających do przedszkola są zaobserwowane zaburzenia procesów wykonawczych, a wśród nich zaburzenia rozwoju motorycznego:

- obniżenie sprawności funkcjonalnej w obrębie pojedynczych aktów ruchowych, co utrudnia precyzje ruchów- trzymanie narzędzia do pisania, przedmiotów codziennego użytku;
- zaburzenia melodii kinetycznej oraz koordynacji ruchowej- dziecko poprawnie wykonuje poszczególne ruchy, ale nie potrafi ich powiązać w całość;
- obniżenie precyzji ruchów docelowych, wzmożone napięcie mięśniowe, tracenie energii na niepotrzebne ruchy;
- zaburzenia koordynacji wzrokowo-ruchowej.

Najczęściej występującymi w przedszkolu zespołami zaburzeń są niezręczność ruchowa całego ciała (motoryki dużej) związanej z użyciem całego ciała oraz niezręczność manualna (motoryki małej) odnosząca się do czynności związanych z używaniem palców i dłoni. Do zaburzeń procesów wykonawczych należą też zaburzenia lateralizacji i orientacji przestrzennej. Rozwijanie tych umiejętności w znaczący sposób przyczynia się do poprawy całościowego rozwoju dziecka (także w kontekście społecznym), czyli wpływa na lepsze radzenie sobie w grupie przedszkolnej. Należy wprowadzić więcej zajęć, które będą wpływać u dzieci na :

- wytrzymałość i kondycję
- siłę i jej zastosowanie
- ruchomość
- koordynację i świadomość ciała
- szybkość i zdolność reakcji
- równowagę

W ramach motoryki dużej należy wdrażać w przedszkolu następujące rodzaje aktywności ruchowej jak: chodzenie, bieganie, skakanie, czołganie się, czy też pływanie. W ramach motoryki małej wszelkie ruchy palców i dłoni: rysowanie, malowanie, pisanie, ugniatanie czegoś w dłoni, czy rzeźbienie. Z obserwacji dzieci wynika również, że większość dzieci ma obniżone lub nieprawidłowe napięcie centralne to wykazuje tendencję do niedbalej, złej pozycji, także podczas pisania. Nie umie kontrolować głowy ani ramion, a także ma problemy z równowagą podczas wykonywania ruchów. Nie potrafi kontrolować przedramienia, stabilizować nadgarstka, przez co ręka jest zbyt napięta i dziecko ma nieprawidłowy chwyt. To wszystko w ogromnym stopniu wpływa na prawidłową grafomotorykę, czyli potocznie mówiąc właśnie pisanie. Należy rozszerzyć zakres lekcji w przedszkolu obejmujących zajęcia z gimnastyki. Rozszerzyć zajęcia artystyczne np. plastyczne o elementy ćwiczenia ręki oraz wdrożyć zajęcia z terapii ręki.

Innym rodzajem trudności rozwojowych, które można zaobserwować wśród dzieci uczęszczających do przedszkola są zaburzenia procesów emocjonalnych, a wśród nich zaburzenia procesów nerwowych. Zaburzeniami dynamiki procesów nerwowych są nadpobudliwość psychoruchowa i zahamowanie psychoruchowe. Cechami nadpobudliwości jest ciągły niepokój ruchowy dziecka- powoli i nieudolnie wykonuje czynności samoobsługowe, nie potrafi sprawnie się ubrać, biega, krzyczy, podskakuje. Dzieci bazgrzą po zeszytach, obgryzają ołówek, niszczą rzeczy wokół nich. Często występują tiki. Natomiast zahamowanie psychoruchowe dzieci przejawia się biernością, słabą reaktywnością na wpływy zewnętrzne, niezdolnością do bliższych kontaktów, wstydlivością, skrępowaniem, brakiem pewności siebie. W sytuacjach zadaniowych występuje wzmożone napięcie emocjonalne. Silne pobudzenie emocjonalne jest zaś tłumione w sobie. Dzieci z zahamowaniem psychoruchowym unikają kontaktów z innymi, wybierają samotność. Są uległe, nadwrażliwe, mają niską samoocenę. Kolejny rodzaj trudności to zaburzenia nerwicowe. Zaburzenia nerwicowe występują w reakcji na sytuacje trudne. Przykłady nerwic : zaburzenia łaknienia, brak kontroli oddawania moczu, zaburzenia snu.

Objawami charakterystycznymi są w sferze ruchowej- niepokój ruchowy w zakresie małej i dużej motoryki, niemożność stania w bezruchu, chodzenie bezcelowe, bieganie, zmienność ruchów, podskakiwanie, machanie kończynami, dreptanie, zainteresowanie tym, co jest w zasięgu ręki. W sferze poznawczej- trudność w skupieniu uwagi, brak wytrwałości w zabawie, pochopność, przenoszenie uwagi z obiektu na obiekt, problemy ze strukturą zdania. W sferze emocjonalnej- nieopanowanie silnych reakcji emocjonalnych, wzmożona ekspresja uczuć, wrażliwość emocjonalna zwiększona, wybuchy złości, impulsywność działania. Aby pomóc tym dzieciom należy stworzyć warunki, by dziecko mogło się poczuć bezpieczne i wartościowe:

1. Określenie konkretnych zasad i ich przestrzeganie.
2. Dotrzymywanie umów z dzieckiem.
3. Wytworzenie atmosfery wzajemnej życzliwości.
4. Traktowanie zachowania dziecka jako wyraz jego problemów.
5. Inicjatywa kontaktu, znalezienie czasu na kontakt indywidualny, okazywanie zainteresowania jego problemami, zachowywanie dyskrecji.
6. Umożliwienie wykazania się dziecka w mocnej dla niego dyscyplinie, np. sport, sztuki, działalność organizacyjna lub społeczna itp., wspieranie w działaniu jego własnej inicjatywy.
7. Pomoc w znalezieniu miejsca w grupie rówieśniczej.

W osiągnięciu celu pomogą zajęcia z dziećmi, w których dzieci będą zaangażowane do zabaw tanecznych, muzycznych, teatralnych, plastycznych, zajęć grupowych. Liczba, czas trwania zabaw i zajęć zależą od potrzeb, motywacji, umiejętności dzieci i ich możliwości. Zabawy i zajęcia należy przerwać, gdy zauważymy u dzieci objawy zmęczenia, znużenia, braku zainteresowania. Warto zadbać o to, żeby

wszystkie dzieci miały możliwość wzięcia udziału w zabawie, wypowiedzenia się. Należy przy tym uszanować postawę dzieci, które nie biorą udziału w zajęciach i pozwolić im na ich obserwację. Na zakończenie zabaw i zajęć wskazane jest poznanie opinii dzieci, wyciągnięcie przez nie wniosków. Przedszkolaki powinny mieć okazję do wyrażenia swoich doświadczeń i emocji występujących w trakcie zajęć. Po podsumowaniu dobrze jest przeprowadzić zabawy relaksujące.

Istotnym aspektem na jaki zwrócono uwagę podczas obserwacji dzieci jak i rozmów z rodzicami dzieci posiadającymi orzeczenia o potrzebie kształcenia specjalnego jest przeciwdziałanie dyskryminacji dzieci chorych i z niepełnosprawnościami w przedszkolu, aby dzieci z trudnościami rozwojowymi czy zdrowotnymi nie doświadczyły wykluczenia. W przedszkolu obok siebie funkcjonują dzieci zdrowe i dzieci z dysfunkcjami, często obserwuje się różnorodne formy dyskryminacji, które bywają zupełnie nieświadome, podyktowane niekonstruktywnymi sposobami radzenia sobie. Dyskryminacją jest izolowanie ich od grupy, podkreślanie ich deficytów, zakładanie „z góry”, że ich udział w zabawie czy wycieczce będzie źródłem kłopotów. Brak bezpiecznego, akceptującego środowiska jest ogromnie ważnym czynnikiem w rozwoju zaburzeń nastroju, zachowania, kłopotach związanych z regulacją emocji, budowaniem relacji z innymi. Należy rozszerzyć zakres lekcji obejmujących zadania dotyczące równości i dyskryminacji oraz wdrożyć zajęcia z elementami dotyczącymi myślenia krytycznego i kompleksowego rozwiązywania problemów. Konieczne jest zapoznanie dzieci z kwestiami bezpieczeństwa na drodze, udzielania pierwszej pomocy, zasady postępowania w nagłych wypadkach, wykonywania telefonu alarmowego.

W maju b.r. wśród 44 rodziców, którzy zgłosili swoje dzieci do przedszkola przeprowadzono ankietę. Celem ankiety było badanie potrzeb i oczekiwań rodziców dzieci przedszkolnych oraz barier na jakie napotykają w zakresie edukacji przedszkolnej. Główną potrzebą, jaką wykazywali rodzice był wszechstronny i harmonijny rozwój ich dzieci. Główną barierą – mała ilość dodatkowych zajęć, które usprawniłyby deficyty rozwojowe dzieci, a szczególnie u dzieci posiadające orzeczenie o potrzebie kształcenia specjalnego, które wymagają specjalistycznego i indywidualnego wsparcia. Z rozmów prowadzonych wśród rodziców wynika, że wszyscy rodzice wyrażają zainteresowanie wsparcia dzieci uczęszczających do placówki w zakresie organizowania i prowadzenia zajęć rozwijających indywidualne predyspozycje dzieci i w szerszym zakresie rozwijających predyspozycje w kierunku wybranych kompetencji kluczowych, tj: porozumiewanie się w językach obcych, kompetencji w zakresie edukacji ekologicznej, kompetencji osobistych, społecznych i w zakresie uczenia się, kompetencji obywatelskich, kompetencji w zakresie przedsiębiorczości, kompetencji w zakresie świadomości i ekspresji kulturalnej, doradztwa zawodowego oraz zajęć ruchowych wspomagających rozwój psychofizyczny. Rodzice mają wysoką świadomość rozwijania od najmłodszych lat posługiwania się językiem obcym. Jest to zasadne ponieważ dzieci posiadają szereg cech, które ułatwiają im naturalny

proces nauki. Elastyczność aparatu mowy maluchów znacznie ułatwia opanowanie obcego systemu dźwięków. Im młodsze dziecko, tym łatwiej przyswaja i powtarza zasłyszane dźwięki, melodię języka, akcent, intonację. Przedszkolaki w kontakcie z native speakerem zaczynają bardzo szybko go rozumieć. Z ankiety z rodzicami wynika również, że działania podejmowane w placówce powinny poszerzać wiedzę w obszarze wychowania dzieci w duchu ekologii i poszanowania najbliższego środowiska dziecka. Z tego również wynika coraz większa potrzeba rodziców związana z realizacją zajęć, których celem będzie rozwijanie świadomości ekologicznej oraz dbałość o własne otoczenie wśród dzieci. Rodzice wskazują również na potrzebę organizowania zajęć rozwijających kompetencje społeczne i obywatelskie oraz zawodowe dzieci, których celem byłoby dostarczenie dzieciom wiedzy o najbliższej okolicy, o tradycjach lokalnych i narodowych, zapoznanie ich z obrzędowością, zwyczajami, legendami, zabytkami kultury – uświadamianie dzieciom poczucia przynależności narodowej. Ponadto zajęcia w zakresie formowania preorientacji zawodowej, które powinny zbliżać dzieci w wieku przedszkolnym do przyszłego środowiska pracy. Rodzice wskazują również na potrzebę organizowania zajęć ruchowych, tanecznych oraz teatralnych, artystycznych, których specyfika pozwoli dzieciom na rozwijanie kondycji fizycznej, wyobraźni, kształtowania umiejętności dostrzegania i wyrażania emocji, pomaga dzieciom w nabywaniu pewności siebie i twórczej ekspresji. Sugestie dotyczyły też uatrakcyjnienia zajęć poprzez organizowanie wycieczek oraz skorzystanie z ofert firm zewnętrznych prezentujących ciekawe warsztaty animacyjne.

Wnioski:

Okres przedszkolnym jest okresem bardzo dynamicznym i zaburzenia rozwojowe nie są tak rzadkie, jakby to mogło się wydawać. Nie można ich bagatelizować i należy je korygować, ponieważ niewłaściwe oddziaływania dorosłych w takich przypadkach mogą spowodować opóźnienia w rozwoju, który utrudni dziecku dalsze postępy, co zahamuje wrodzoną aktywność dziecka. Niedostateczne wsparcie dzieci szczególnie z niepełnosprawnościami w zakresie zajęć podstawowych, przekrojowych oraz dodatkowych - specjalistycznych. Brakuje zajęć rozwijających kompetencje kluczowe, zajęć o oddziaływaniu terapeutycznym w tym rozwijających psychomotorykę i logiczne myślenie dzieci.

Rekomendacje:

Rozszerzenie oferty edukacyjnej o:

- zajęcia językowe,
- zajęć logopedyczne,
- zajęcia ruchowe,
- zajęcia artystyczne – plastyka, muzyka, teatr, kuchnia.
- zajęcia dotyczące edukacji ekologicznej,
- zajęcia rozszerzające kompetencje osobiste, społecznych i obywatelskie,

- zajęcia dotyczące doradztwa zawodowego
- zajęcia z obejmujące tematyką zagadnienia dyskryminacji,
- wycieczki,
- warsztaty zewnętrzne obejmujące kwestie bezpieczeństwa i krytycznego myślenia np. Klinika dr Misia.

4. Prognoza zapotrzebowania na personel dydaktyczny i obsługowy oraz w odniesieniu do planowanych miejsc w ramach bieżącej działalności przedszkola oraz plan rozwoju dydaktycznego.

W placówce zatrudniona jest kadra pedagogiczna 9 osób oraz pracownicy administracyjno- obsługowi, zgodnie z zatwierdzonym przez Organ Prowadzący na każdy rok szkolny arkuszem organizacyjnym.

Wykształcenie: 9 nauczycieli posiada wykształcenie wyższe pedagogiczne.

Wszyscy nauczyciele posiadają dodatkowe kwalifikacje umożliwiające prowadzenie zajęć dla dzieci o specjalnych potrzebach edukacyjnych. Dyrektor prowadzi politykę kadrową w sposób zapewniający wysokie funkcjonowanie placówki w środowisku. Wykwalifikowana kadra pedagogów dba o to, aby pobyt dzieci w placówce miłym, beztróskim i niezapomnianym okresem w ich życiu.

Nauczycielki znają potrzeby, możliwości i oczekiwania dzieci jak również środowisko rodzinne. Wykazują zaangażowanie i dbałość o każdego wychowanka, umiejętnie obserwują i dokumentują postępy w rozwoju dziecka w celu lepszego stymulowania jego edukacji. W pracy wykorzystują aktywne metody pracy. Pedagodzy stale pogłębiają swoją wiedzę na różnego rodzaju kursach, szkoleniach, warsztatach oraz studiach podyplomowych.

Analiza sytuacji kadrowej nie wskazuje na konieczność zatrudniania dodatkowych nauczycieli. Ewentualne potrzeby kadrowe dotyczące zajęć specjalistycznych zostaną zaspokojone poprzez zatrudnianie wykwalifikowane kadry zewnętrznej.

Diagnoza wykazała, że kadra jest młoda i chętna do podnoszenia kwalifikacji/kompetencji umożliwiających rozszerzenie prowadzonych zajęć o nowe metody pracy. Dzieciom w przedszkolu potrzebny jest nauczyciel, który ma możliwość poszukiwania nowych środków przekazu metod i form pracy. Dyrekcja przedszkola widzi konieczność ciągłego podnoszenia kwalifikacji swojej kadry. Studia, szkolenia i kursy pozwolą na poznanie nowych metod nauczania a także dostarczają rad i pomysłów

które podnoszą jakość edukacji w placówce. Podnoszenie kompetencji kadry da możliwość dalszego doboru celów, treści i metod pracy, wyboru dróg realizacji programów edukacyjnych, adaptacji nowoczesnych rozwiązań pedagogicznych, w celu określenia indywidualnych potrzeb i osiągnięć wychowanków. Diagnoza potwierdza, że podstawa programowa nakłada na nauczyciela przedszkola wiele obowiązków. Nauczyciel wychowania przedszkolnego ma sprostać wymogom i prowadzić zajęcia łączące pracę dzieci zdrowych z dziećmi z różnymi deficytami i dysfunkcjami, które mają trudności w procesie edukacyjnym. Uzgodniono doksztalcenie nauczycieli ze stosowania metody Marii Montessori dla trzech nauczycieli. Ponadto jako narzędzie doskonalenia kadry zaplanowano w przedszkolu wizytę superwajzora. Superwizja polegać będzie na obserwowaniu zajęć edukacyjno-terapeutycznych pod kontem jakości pracy nauczyciela. Następnie superwizor wraz z nauczycielem będzie analizował przebieg zajęć i omawiać ewentualne zmiany w nauczaniu. Superwizja jest też procesem uczenia, w którym nauczyciel pracuje z bardziej doświadczonym specjalistą nad wzbogacaniem własnych umiejętności i doświadczenia zawodowego. Takie spotkanie to także ocena prawidłowości procesu terapeutycznego i korekta nieprawidłowości w pracy celem zapewnienia wysokiej jakości wychowania. Superwizją objętych zostanie 3 nauczycieli.

W ramach wsparcia dla kadry przedszkola w zakresie podnoszenia jakości edukacji włączającej, uzgodniono, że przydatne byłoby zorganizowanie sieci współpracy z innymi przedszkolami. Szczególnie cenne dla podnoszenia kompetencji kadry byłaby wymiana doświadczeń z nauczycielami z placówek specjalnych pod kontem tworzenia właściwego klimatu w nauczaniu, budowania relacji, organizowania odpowiedniego wsparcia. Praca z dziećmi z deficytami rozwojowymi wymaga wsparcia uwzględniającego indywidualne potrzeby dzieci, elastycznego podejścia do nauczania w zakresie programu i metod pracy.

Właściwa realizacja oferty edukacyjnej jest możliwa przy dobrej współpracy nauczycieli z rodzicami. Diagnoza wykazała że, dotychczasowy zakres oferty przedszkola wymaga wzbogacenia i istnieje potrzeba realizacji dodatkowych zajęć również o charakterze warsztatowym np. konferencja z udziałem, rodziców, specjalistów. Tego typu konferencje z udziałem rodziców i specjalistów z zakresu pedagogiki specjalnej obejmujące swym zakresem tematykę pożądaną jak: spędzanie z dzieckiem czasu wolnego, jak radzić sobie z przemocą czy tematyka cyber zagrożeń były by bardzo pouczające dla wszystkich uczestników z korzyścią dla dzieci.

Rekomendacje:

- skierować nauczycieli na studia podyplomowe – kształcenie Montessori,
- zorganizować wizyty w innych przedszkolach o profilu specjalnym w celu wymiany doświadczeń pomiędzy nauczycielami,

- zorganizować konferencje z nauczycielami, rodzicami i specjalistami z zakresu pedagogiki specjalnej.

5. Potrzeby dotyczące dostosowania i wyposażenia pomieszczeń i placu zabaw.

Niepubliczne Przedszkole „Jaś i Małgosia” jest długoterminowym najemcą budynku w którym prowadzone jest przedszkole. Budynek jest własnością Spółdzielni Mieszkaniowej w Sandomierzu. Umowa dzierżawy została zawarta w dniu 31.03.20210 r. na okres 20 lat (z możliwością przedłużenia). Przedszkole spełnia wymogi techniczne do prowadzenia przedmiotowej działalności pod względem lokalizacji, architektury i infrastruktury. Architektura budynku przedszkola zapewnia dostępność dla os. z niepełnosprawnością (podjazdy, parkingi). Konieczne jest jednak podejmowanie systematycznych działań poprawiających warunki lokalowe i wyposażenie przedszkola w celu stworzenia optymalnych warunków prowadzenia działalności statutowej placówki. W toku badania zapotrzebowania przedszkola zdiagnozowano obszary, w których niezbędne będzie przystosowanie oraz doposażenie przedszkola: brakuje pełnego dostosowania przedszkola do potrzeb dzieci niepełnosprawnościami i deficytami rozwojowymi. Budynek jest dostosowany do osób niepełnosprawnych ale podłogi wymagają wymiany na antypoślizgowe dostosowane do potrzeb dzieci z deficytami. Ponadto w świetle ostatnich badań ściany w przedszkolu powinny mieć stonowane kolory co pomaga wyciszyć się dzieciom z nadpobudliwością. Konieczne jest doposażenie przedszkola w plac zabaw – domek ze zjeżdżalnią, piaskownice ponieważ ruch na zewnątrz nie tylko stymuluje mięśnie do wzrostu, ale też wpływa na koncentrację i szybkość przyswajania wiedzy. Nieodzownym narzędziem pracy nauczyciela, sprzyjającym prawidłowemu poznawaniu i zrozumieniu przez dzieci otaczającej je rzeczywistości i wspierającym ich rozwój we wszystkich jego obszarach są odpowiednio dobrane pomoce dydaktyczne. Przedszkole powinno być wyposażone w pomoce umożliwiające realizację zadań dydaktycznych, wychowawczych i opiekuńczych oraz przyjętego programu wychowania przedszkolnego. Konieczne jest więc doposażenie przedszkola w różnego rodzaju nowoczesne pomoce dydaktyczne ułatwiające i uatrakcyjniające prace z dziećmi.

Rekomendacje:

- wymiana podłóg na antypoślizgowe, zakup dywanów,
 - przemalowanie ścian na stonowane kolory,
 - rewitalizacja placu zabaw i ogrodu, poprzez zakup domku zabaw ze zjeżdżalnią, piaskownicy
- doposażanie przedszkola w pomoce dydaktyczne,

6. Zapotrzebowanie na nowe miejsca przedszkolne

Dynamiczny rozwój zasobów mieszkaniowych w prawobrzeżnej części Sandomierza (osiedle Nowy Sandomierz) oraz osiedla domków jednorodzinnych po 2017 roku przyczyniło się do zwiększenia zainteresowania ofertą przedszkola Jaś i Małgosia. Rozwój linii produkcyjnej w zakładzie Pilkingtona zwiększył zapotrzebowanie na pracowników produkcyjnych, którzy dojeżdżają z okolicznych miejscowości, w tym z terenu województwa podkarpackiego, i pozostawiają dzieci w przedszkolu na czas pracy w zakładzie. Według danych statystycznych z grudnia 2023 do pracy do Sandomierza przyjeżdża 3233 osoby. Aktualnie do przedszkola uczęszcza 44 dzieci i jest to maksymalna liczba dzieci, jakie przedszkole może przyjąć w obiekcie przy ul. Baczyńskiego. Dalszy rozwój przedszkola jak również oferty edukacyjnej jest możliwy wyłącznie poprzez uruchomienie nowego oddziału oraz jego wyposażenie. Ze względu na konieczność dywersyfikacji obszaru geograficznego działalności Fundacji oraz preferencji rodziców, istnieje potrzeba uruchomienia i wyposażenia nowego oddziału po drugiej stronie Wisły tj. w lewobrzeżnej części Sandomierza. Wynika to z faktu, iż warunki komunikacyjne oraz infrastruktura (jeden most, ogromne natężenie ruchu rzędu 25.000 pojazdów na dobę, notoryczne korki) zniechęcają rodziców z lewobrzeżnej części miasta do korzystania z ofert firm działających w prawobrzeżnej części miasta, w szczególności na osiedlu przy hucie. Potrzeba rozwoju przedszkola oraz zwiększenia potencjału edukacyjnego (liczby uczęszczających dzieci) może być zrealizowana wyłącznie poprzez uruchomienie nowego oddziału w nowej, lewobrzeżnej, części miasta oraz jego wyposażenia.

Planowana placówka z nowymi miejscami przedszkolnymi będzie miała charakter przedszkola integracyjnego w celu wsparcia dzieci o potrzebie kształcenia specjalnego. W ramach zajęć dla dzieci przewiduje się zajęcia ze specjalistami (logopedą, fizjoterapeutą, terapeutą integracji sensorycznej, psychologiem i pedagogiem specjalnym). Z informacji uzyskanych z poradni psychologiczno-pedagogicznej w Sandomierzu (publikacja dr n.hum. Moniki Kozery - Wierzchoś pt. "Uniwersytet komunikacji społecznych", 2021 r), dzieci z różnymi dysfunkcjami jest coraz więcej. Dzieci mają problemy: z koncentracją uwagi, problemy psychomotoryczne, nieprawidłowa postawa ciała, problemy z napięciem mięśniowym, problemy emocjonalne – trudności komunikacyjne z innymi dziećmi. Jak wynika również z testów przeprowadzonych w przedszkolu blisko 75% dzieci rozwija się nieharmonijnie, co może prowadzić do różnych deficytów rozwojowych, a w konsekwencji powodować trudności w nauce szkolnej (źródło: dane własne przedszkola, XI 2023r.). Rodzice, aktywni zawodowo, zgłaszają potrzeby, aby zajęcia dodatkowe ze specjalistami odbywały się w ramach pobytu w przedszkolu, w trakcie dnia roboczego. Rozwiązanie to eliminuje konieczność zapisywania dziecka do innych specjalistów, przewożenia go z przedszkola do innego miejsca oraz znacząco mniejsza jego własne (rodzica) angażowanie w procesy logistyczne i też decyzyjne. Ze względu na planowane uruchomienie nowej placówki przy ul. Pallotyńskiej obejmującej przedszkole oraz gabinety do prowadzenia terapii dla dzieci (równolegle) istnieje potrzeba kompleksowego wyposażenia nowej lokalizacji w przyrządy dydaktyczne i podstawowe elementy

wyposażenia jak meble, krzesła, stoliki, czy plac zabaw, itd. Zakup wyposażenia sal umożliwi przyjęcie i naukę dzieci w przedszkolu, a wyposażenie 5 gabinetów w tym logopedycznego, fizjoterapeutycznego i do integracji sensorycznej umożliwi równoległe prowadzenie zajęć w pięciu gabinetach dla dzieci jak również, zaangażowanie zewnętrznych specjalistów, którzy mogą prowadzić zajęcia z dzieckiem w przedszkolu, bez potrzeby męczącego przewożenia dziecka z miejsca na miejsce. Specjaliści mogą ze sobą współpracować w jednej przestrzeni. Mogą komunikować się z nauczycielami wychowania przedszkolnego oraz rodzicami i wypracować optymalny indywidualny program terapeutyczny dla każdego dziecka. Zwiększy się również dostęp dzieci do specjalistów, którzy nie posiadają lokalu na potrzeby prowadzenia własnych gabinetów specjalistycznych jak również nie posiadają specjalistycznego wyposażenia do prowadzenia terapii.

W celu utworzenia nowych 50 miejsc przedszkolnych konieczne jest przygotowanie do tego siedziby, do której konieczny jest zakup wyposażenia i mebli. Fundacja dokonała analizy zapotrzebowania w zakresie możliwości uruchomienia nowego oddziału, do którego konieczny jest zakup:

Lp.	Planowane roboty / materiały budowlane / inne utworzenia nowych 50 miejsc przedszkolnych	Liczba / Ilość
1.1	Wykonanie i montaż mebli do pomieszczenia nr 1.4 (kpl) Sala 1 dla dzieci - parter	1,00
	Regał 60x280x45	7,00
	Szafka 80x280x45	2,00
	Zabudowa niska 450x48x30	1,00
	Szafa na leżaki 120x290x80	2,00
	Szafa aktowa 80x200x45	2,00
	Regały aktowe 80x160x45	2,00
	Biurko 110x60x74	1,00
	Fotel biurowy	1,00
	Stolik 120x80	5,00
	Krzeselko	25,00
1.2	Wykonanie i montaż mebli do pomieszczenia nr 1.5 (kpl) sala 2 dla dzieci - parter	1,00
	Regał 60x280x45	7,00
	Szafka 80x280x45	2,00

	Zabudowa niska 450x48x30	1,00
	Szafa aktowa 80x200x45	2,00
	Regały aktowe 80x160x45	2,00
	Biurko 110x60x74	2,00
	Fotel biurowy	1,00
	Stolik 120x80	5,00
	Krzeselko	25,00
	Zabudowa niska 200x48x30	1,00
1.3	Wykonanie i montaż mebli do pomieszczenia nr 1.3 (kpl) SZATNIA - parter	1,00
	Szafka z ławką + drzwi 30x150x50	50,00
1.4	Wykonanie i montaż mebli do pomieszczenia Gabinet psychologa Zabudowa ściany 420x305x60 , biurko, krzesło, stolik przedszkolny, 4 krzeselka	1,00
1.5	Wykonanie i montaż mebli do pomieszczenia) Gabinet fizjoterapii Zabudowa ściany 420x305x60 , biurko, krzesło, stolik przedszkolny, 4 krzeselka	1,00
	Wykonanie i montaż mebli do pomieszczenia Gabinet pedagoga specjalnego Zabudowa ściany 420x305x60 , biurko, krzesło, stolik przedszkolny, 4 krzeselka	1.00
	Wykonanie i montaż mebli do pomieszczenia Gabinet logopedy Zabudowa ściany 420x305x60 , biurko, krzesło, stolik przedszkolny, 4 krzeselka	1.0
1.6	Wykonanie i montaż mebli do pomieszczenia nr 1.13 (kpl) POKÓJ Socjalny, przebieralnia	1,00
	Moduły meblowe dla pracowników	12,00
1.7	Wykonanie i montaż mebli do pomieszczeń nr 1.11, 1.12 (kpl),	1,00
	Zabudowa kuchenna - meble dolne i górne PUNKT PRZYJĘCIA CATERINGU	1,00
	Zabudowa kuchenna - meble dolne i górne ZWROT POJEMNIKÓW NA CATERING	1,00
1.8	Wykonanie i montaż mebli do pomieszczeń nr 1.7, 1.8, 1.9 (kpl)	1,00
	Zabudowa kuchenna - meble dolne i górne Rozdzielnia kelnerska	1,00
	Zabudowa kuchenna - meble dolne i górne Zmywalnia	1,00
	Zabudowa kuchenna - meble dolne i górne Kuchnia	1,00
2.1	Płyta indukcyjna	2,00
2.2	Piekarnik	2,00
2.3	Okap 60	2,00

2.4	Lodówka	2,00
2.5	Zlew	3,00
2.6	Mikrofala	1,00
2.7	Zmywarka gastronomiczna	1,00
2.8	Wypaźarka Gastronomiczna	1,00

Zakup pomocy dydaktycznych, sprzętu i wyposażenia do uruchomienia nowego oddziału przedszkolnego

3.1	Pomoce dydaktyczne - Zestaw klocków edukacyjnych (Korbo-edu, Technix, Figuromix, klocki drewniane) kpl	2,00
3.2	Pomoce dydaktyczne - Instrumenty perkusyjne	2,00
3.3	Pomoce dydaktyczne - Wózki dla lalek	4,00
3.4	Pomoce dydaktyczne - Klocki Zwierzęta domowe	4,00
3.5	Pomoce dydaktyczne - Klocki Mini wafle	2,00
3.6	Pomoce dydaktyczne - Lalki	4,00
3.7	Pomoce dydaktyczne - Kuchnia do zabawy	2,00
3.8	Pomoce dydaktyczne - Kącik mechanika	2,00
3.9	Pomoce dydaktyczne - Klocki Cegły	2,00
3.10	Pomoce dydaktyczne - Zestaw sportowy	1,00
3.11	Pomoce dydaktyczne - Mega garaż z trasą	2,00
3.12	Pomoce dydaktyczne - Samochodziki	10,00
3.13	Pomoce dydaktyczne - Belki piankowe zestaw	2,00
3.14	Pomoce dydaktyczne - Suchy basen	1,00
3.15	Pomoce dydaktyczne - Tunel z kryjówką	2,00
3.16	Pomoce dydaktyczne - Ławki gimnastyczne	4,00
3.17	Pomoce dydaktyczne - Łóżeczka do spania	25,00
4.1	Wyposażenie sal - Laptop 15,6 cali	3,00
4.2	Wyposażenie sal - Monitor interaktywny z wbudowaną kamerą i akcesoriami 86 cale	2,00

4.3	Wyposażenie sal - Podstawa do monitorów interaktywnych	2,00
4.4	Wyposażenie sal - Urządzenie wielofunkcyjne kolorowe laserowe	2,00
4.5	Wyposażenie sal - Sufitowy zestaw nagłośnienia	2,00
4.5	Zestaw nagłośniający	1,00
5.1	Architektura edukacyjna - Wiata edukacyjno-warsztatowa 4,5 m x 7,5 m	1,00
5.2	Architektura edukacyjna - Ławostół modrzewiowy dla dzieci	6,00
5.3	Architektura edukacyjna - Słupki	1,00
5.4	Architektura edukacyjna - typu Dolomiti	1,00
5.5	Architektura edukacyjna - typu Etna	1,00
5.6	Architektura edukacyjna - Mały domek	1,00
5.7	Architektura edukacyjna - Tunel	1,00
5.8	Architektura edukacyjna - Most ruchomy	1,00
5.9	Architektura edukacyjna - Drewniana piaskownica	1,00
5.10	Architektura edukacyjna - Huśtawka podwójna	1,00
5.11	Architektura edukacyjna - Siedzisko Ptasi Gniazdo	1,00
5.12	Architektura edukacyjna - Siedzisko Ptasi Gniazdo typ2	1,00
5.13	Architektura edukacyjna - Siedzisko Maluch	2,00
5.14	Architektura edukacyjna - Wigwam	2,00
5.15	Płytki gumowe 45 (m.kw)	85,00
5.16	Żagiel przeciwsłoneczny trójkątny z masztem	2,00
5.17	Montaż gwarancyjny architektury edukacyjnej	1,00

Aby otworzyć nowy oddział przedszkola konieczny jest zakup wyposażenia do nowych gabinetów, w tym:

Wyposażenie sali integracji sensorycznej

Podwiesie stalowe podsufitowe szt.1
Platforma podwieszana 2 wałki sztuczna skóra
Kładka Z Wymiennymi Stopniami Mała
Konik Z Regulacją Lin Z Belką Poprzeczną

Hamak Elastyczny
Platforma podwieszana okrągła
Stożek/Topek
Dyski sensoryczne. Duży zestaw
Kamienie Rzeczne
Zestaw 6 Pachołków
Kładka Sensoryczna
Trampolina Z Uchwytem 95 Cm
Zestaw Kształtek - 4 el
Drabinka prosta deluxe
Beczka SI
Teksturowe/Sensoryczne Klocki – 80
Piłka Rehabilitacyjna 55 Cm
Piłka Rehabilitacyjna 55 Cm
Wałek Rehabilitacyjny Z Kolcami
Piłka Skoczek HOP 66
Gigantyczne klocki 16 szt.
Materac rehabilitacyjny składany niebiesko-żółty 3 sztuki

Wyposażenie gabinetu fizjoterapeutycznego

Lustro korekcyjne metalowe na kółkach z siatką posturograficzną szt.1
Materac rehabilitacyjny składany niebiesko-żółty 3 sztuki
Stół rehabilitacyjny NSR-2 szt.1
Piłka Rehabilitacyjna 55 Cm szt.1
Piłka Rehabilitacyjna 65 Cm szt.1
Wałek Rehabilitacyjny Z Kolcami szt.1
Drabinka prosta deluxe szt.1

Wyposażenie gabinetu logopedycznego

Układanka Parada zwierząt, 17 części(1 sztuka)
Nawlekanka Gospodarstwo, 15 części(1 komplet)

Nawlekanka Budowa, 19 części(1 komplet)
Układanka "Kolory", 20 elementów(1 komplet)
Układanka 3D Kolorowa gąsienica, 9 części(1 komplet)
Sześcian motryczny(1 sztuka)
3 zestawy do przybijania(1 komplet)
Sekwencje czasowe- Stories 1(1 sztuka)
Sekwencje czasowe- Stories 2(1 sztuka)
Płytki stymulujące, zestaw 2(1 komplet)
Olbrzymie klocki magnetyczne, 70 części(1 komplet)
Zwierzęta z piaskiem, 12 sztuk(2 komplety)
Zestaw szczotek(1 sztuka)
Zwierzęta z piaskiem, 12 rodzajów(1 komplet)
Płyty podłogowe Zwierzęta z Zoo(1 komplet)
Krzesło podłogowe, jasnozielone(1 sztuka)
Szklane kamyki opalizujące, 240 sztuk(1 komplet)
Kamyki- 6 sztuk(1 komplet)
Tuby sensoryczne(1 komplet)
Piłki sensoryczne- pompowane- zestaw 5 sztuk(1 komplet)
Woreczki sensoryczne(1 komplet)
Huśtawka Szum morza(1 sztuka)
Gra Świat Zmysłów(1 sztuka)
Składana ścieżka do balansowania(1 sztuka)
Klepsydry z tworzywa sztucznego- 20 sztuk(1 komplet)
Lego Duplo- zestaw pojazdów, 32- częściowy(1 komplet)

Lego Duplo Zestaw Zoo, 104 elementy(1 komplet)
Koziołek balansujący do zestawu mebli gimnastycznych(szt.1)
Skrzynka na piasek o podłożu akrylowym(1 sztuka)
Szczypczyki, 12 sztuk(2 komplety)
Trener palców i dłoni Flex-Ion, Żółty(1 sztuka)
Trener dłoni(2 sztuki)
Rączki do ćwiczeń- Zielony(mocny)- (1 komplet)
Guziki do przewlekania XXL(1 komplet)
Duże owoce do nawlekania(1 komplet)
Zestaw do sortowania kolorami: Owoce i warzywa(1 komplet)
Wielka Tęcza Grimm's(1 komplet)
Wanna do eksperymentów A3(1 sztuka)
Podświetlany blat(1 sztuka)
Magnesy, 16 elementow(1 komplet)
"W domu"- 261 kart obrazkowych(1 komplet)
Obrazki do rozwijania umiejętności językowych 1 zestaw (Przymyki(1 szt.), Przymiot.(1 szt.), Czasowniki(1 sztuka),L.poj.mn.(1 szt.))
Zestaw Pacynek Zwierzęta, 10 sztuk(1 komplet)

Zakup wyposażenia sali integracji sensorycznej, gabinetu fizjoterapeutycznego oraz gabinetu logopedycznego umożliwi na wprowadzenie zajęć terapeutycznych dla dzieci opartych o co najmniej dwie poniższe metody:

1. Metoda IM przeznaczona jest dla osób z problemami z planowaniem czasowo-przestrzennym, z opóźnieniami w rozwoju mowy i funkcji językowych, zaburzeniami senso-motorycznymi, trudnościami w uczeniu się, z różnymi trudnościami poznawczymi i fizycznymi. Osoby, które skorzystały z IM to zarówno dzieci i dorośli z następującymi zespołami / objawami:

- zaburzenia integracji sensorycznej
- zespół Aspergera

- Autyzm
- ADD/ADHD (zespół nadpobudliwości ruchowej z deficytem uwagi)
- porażenie mózgowe

2. Metoda Tomatisa która stosowana, jest w zaburzeniach koncentracji uwagi i nadwrażliwości na dźwięki; w zaburzeniach mowy i głosu u dzieci i dorosłych (np. jękanie, opóźniony rozwój mowy, wady wymowy, niewłaściwe używanie głosu powodujące chrypkę itp.); w trudnościach szkolnych, np. dysleksji; w zaburzeniach komunikacji; w przypadku dzieci z autyzmem.

Aby rozszerzyć miejsca przedszkolne i otworzyć nowy oddział przedszkola konieczny jest zakup wyposażenia dydaktycznego oraz rekreacyjnego na potrzeby nowo uruchamianego oddziału niepublicznego przedszkola Jaś i Małgosia w lewobrzeżnej części Sandomierza. Inwestycja obejmuje zakup wyposażenia miejsc ogólnodostępnych, sal dydaktycznych, sprzętu AGD i ww. gabinetów specjalistycznych, w tym wyposażenie meblowe nowych pomieszczeń, czy elementów małej architektury tj. otoczenia przedszkola w postaci placu zabaw, ogrodu sensorycznego, zewnętrznej sali zabaw. Zakres inwestycji jest bezpośrednio związany ze spełnianiem standardów wyposażenia placówki przedszkolnej oraz prowadzenia w niej działalności edukacyjnej. Konieczny jest też zakup monitorów interaktywnych, które będą umieszczone w salach i wykorzystywane przy realizacji procesu edukacyjnego, w celu zapewnienia jak najdokładniejszej realizacji postawy programowej. Ich wykorzystanie pomoże też kształcić umiejętności z zakresu technologii informacyjno – komunikacyjnej. Przede wszystkim będą pomocne w prowadzeniu zajęć dodatkowych, rozwijających umiejętności dzieci i wspierających dzieci ze specjalnymi potrzebami edukacyjnymi. Nagłośnienie pozwoli też na organizację warsztatów, w organizacji uroczystości przedszkolnych w większym wymiarze jak m.in. teatryki, jasełka, konkursy recytatorskie dla klas młodszych, warsztaty z przedstawicielami kłastr czy z harcerzami / skautami, leśnikami, ornitologami, przewodnikami regionalnymi, itd.

Celem inwestycji jest stworzenie 50 stałych nowych miejsc do prowadzenia różnych formach wychowania przedszkolnego oraz wprowadzenie do oferty usług zajęć integracyjnych dla dzieci z różnymi dysfunkcjami w oparciu o pięć nowoczesnych gabinetów specjalistycznych, w tym wczesne wspomaganie. Celem inwestycji jest jak najlepsze dostosowanie warunków nauczania i wychowania dzieci w wieku przedszkolnym w nowym budynku przedszkola w Sandomierzu. Nowa, druga lokalizacja

placówki oświatowej w Sandomierzu, jej możliwości lokalowe pozwalają na podniesienie poziomu kształcenia do jeszcze wyższych, ale w tym celu niezbędne są inwestycje w wyposażenie, infrastrukturę. Niezbędne jest doposażenie w ekrany interaktywne – coraz więcej aplikacji, pomocy naukowych i materiałów jest dostosowane do nowoczesnej formy wizyjnej. Nagłośnienie da jednostce duże możliwości prowadzenia warsztatów z autoprezentacji, występów publicznych i uświetni występy dzieci na uroczystości szkolne, konkursy recytatorskie. Zakup szklanych tablic pozwoli na długoletnie ich użytkowanie, tablice sucho ścieralne zużywają się wyjątkowo szybko, ponieważ zostają na nich ślady użytkowania, których nie można usunąć. Nowy oddział przedszkola uruchomiony przy ul. Pallotyńskiej w lewobrzeżnej części miasta w ramach projektu zostanie kompleksowo wyposażony zgodnie z wymaganym standardem dla placówek przedszkolnych i przyjętymi normami. Parter budynku zostanie dostosowany do potrzeb prowadzenia zajęć edukacyjnych dla 2 grup przedszkolnych dla maksymalnie 50 dzieci (2 sale po 25 dzieci). Na piętrze budynku wyposażone będą sale do prowadzenia zajęć z integracji sensorycznej, fizjoterapii oraz zajęć logopedycznych, psychologa i pedagoga specjalnego. Zakup wyposażenia jest niezbędny do stworzenia bardzo dobrego zaplecza edukacyjnego dla dzieci przedszkolnych. Zakupione dzięki projektowi wyposażenie, pomoce stworzy dla dzieci większe możliwości rozszerzenia zajęć dodatkowych, rozwijających zainteresowania naszych uczniów, w szczególności związanych z działalnością kłastry lasowiackiego, zajęciami harcerskimi czy zajęciami wspomagającymi.

Planowane uruchomienie nowego oddziału przedszkola na 50 nowych miejsc, stanowi odpowiedź na aktualne i przyszłe zapotrzebowanie ze strony mieszkańców Sandomierza i powiatu sandomierskiego na usługi edukacyjne oferowane przez niepubliczne przedszkola. Sandomierz wg stanu na dzień 31 maja 2022 r liczy 21 848 mieszkańców zameldowanych na stałe oraz 430 osób na pobyt tymczasowy. W Sandomierzu w roku szkolnym 2023/2024 w różnych formach wychowania przedszkolnego uczestniczyło 739 dzieci w wieku od 3 do 5 lat. (dane Referat Oświaty) przy UM w Sandomierzu. Zgodnie z publikowanymi statystykami w placówkach wychowania przedszkolnego brakowało miejsc dla 111 dzieci z terenu Sandomierza. Należy jednak podkreślić, iż do sandomierskich przedszkoli uczęszczają również dzieci młodsze bo od 2,5 roku oraz dzieci z terenów wiejskich z powiatu sandomierskiego i podkarpackiego. Wynika to m.in. z faktu, iż na okolicznych terenach wiejskich występuje brak niepublicznych placówek przedszkolnych, a placówki publiczne nie są dostosowane do przyjęcia większej liczby dzieci ze specjalnymi potrzebami edukacyjnymi. Rodzice dzieci które uczęszczają do sandomierskich przedszkoli, są zazwyczaj pracownikami dużych lokalnych zakładów produkcyjnych jak np. huty szkła Pilkington w Sandomierzu (w prawobrzeżnej części Sandomierza) czy są pracownikami powiatowego Szpitala Specjalistycznego w Sandomierzu, urzędów oraz firm (w lewobrzeżnej części Sandomierza). Miejsce pracy rodzica definiuje zapotrzebowanie na obecność

przedszkola w bezpośrednim sąsiedztwie. Przykładowo w obecnym oddziale przedszkola położonego przy ul. Baczyńskiego (osiedle na Hucie) uczą się dzieci z terenów Gorzyc, Wielowisi, Niska, Tarnobrzega (woj. podkarpackie) czy też gminy Wilczyce, Obrazów, Samborzec, Dwikozy (woj. świętokrzyskie). Napływ dzieci z obszaru do 30 km od Sandomierza powoduje, że realna liczba miejsc brakujących w przedszkolach jest dużo wyższa. Duże znaczenie w kontekście rozwoju infrastruktury i oferty edukacyjnej przedszkoli w Sandomierzu ma również lokalizacja nowych placówek. Na osiedlu przy hucie funkcjonuje jedno publiczne przedszkole oraz przedszkole prowadzone przez Fundację. W lewobrzeżnej części Sandomierza gdzie planowana jest budowa nowych oddziałów przedszkola - okolice Szpitala oraz osiedla Kruków które cechują się dynamicznym rozwojem wielokondygnacyjnych budynków mieszkalnych (osiedle przy ul. Okrzei, osiedle Szpital przy ul. Schinzla i Milberta, oraz domów jednorodzinnych przy ulicy Długiej jest tylko jedno przedszkole publiczne i jedno małe przedszkole niepubliczne. Infrastruktura przedszkoli samorządowych nie będzie rozwijana w tym obszarze co będzie generować jeszcze większy deficyt liczby miejsc w przedszkolach, a tym samym stwarzać presję na rozwój przedszkoli niepublicznych. Fundacja posiada doświadczenie w prowadzeniu placówek oświatowych, gdzie szczególnym wsparciem otacza się dzieci z różnym dysfunkcjami. Na bazie przeprowadzonych analiz, stwierdzono, że takich placówek integracyjnych brakuje w powiecie sandomierskim. Opierając się na danych zawartych w Sprawozdaniu z działalności (wykonywanych zadań) Poradni Psychologiczno-Pedagogicznej w Sandomierzu za rok szkolny 2023/2024 wydano dla dzieci w wieku przedszkolnym 74 orzeczenia o potrzebie kształcenia specjalnego. Przeprowadzono diagnozę w ramach terapii psychologicznej (145 dzieci), pedagogicznej (94 dzieci), logopedycznej (114 dzieci,). Diagnozowano dzieci również w ramach przetwarzania słuchowego, integracji sensorycznej. Jak pokazują powyższe dane bardzo dużo dzieci już od najmłodszych lat wymaga pomocy. Do pracy z dziećmi potrzeba nie tylko dobrze wykształconej kadry, ale również odpowiedniego miejsca oraz odpowiednich pomocy dydaktycznych, w tym wyposażenia niezbędnego do prowadzenia specjalistycznych terapii zajęciowych. **Na terenie Sandomierza nie ma żadnego przedszkola z bazą do wczesnego wspomagania rozwoju dziecka.** Co powoduje, że brakuje miejsc dla dzieci, którzy wymagają dodatkowego wsparcia, by korygować deficyty rozwojowe. Na bazie przeprowadzonego rozeznania rynkowego oraz analizy doniesień prasowych można z całą stanowczością stwierdzić, że na terenie powiatu sandomierskiego po dokładnej analizie konkurencji, nie ma ani jednego przedszkola, który oferowałby tak szeroki wachlarz terapii dla dzieci. **Będzie to odpowiedź na chroniczny brak dostępności takiej oferty ze strony placówek samorządowych w powiecie sandomierskim.** Fundacja poczyniła już kroki do otworzenia nowego oddziału przedszkola i nowej siedzibie przeprowadziła prace remontowe oraz złożyła wniosek do programu FESW 2021-2027 działania 5.1 na prace wykończeniowe i instalacyjne nowego oddziału przedszkola. W nowoutworzonym oddziale ze względu na

zapotrzebowanie wykazane w rozdziale 3 niniejszej diagnozy, będą zaplanowane również zajęcia dodatkowe wymienione w rekomendacjach do tego rozdziału.

Diagnoza została zatwierdzona przez jednostkę prowadzącą „Fundację dla naszych dzieci „

Data: 30 sierpnia 2024r